	Система менеджмента качества	СМК СурГУ СТО-4.10.6-25	
		Положение о форменной и академической одежде в Университете	Редакция № 1 стр. 1 из 21


УТВЕРЖДАЮ
Ректор С. М. Косенко
 «24» февраля 2025 г.

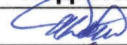




Стандарт организации

ПОЛОЖЕНИЕ О ФОРМЕННОЙ И АКАДЕМИЧЕСКОЙ ОДЕЖДЕ В УНИВЕРСИТЕТЕ

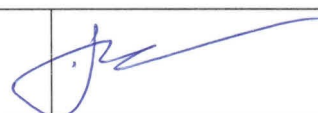
СТО-4.10.6-25

ПРИНЯТО Учёным советом «27» февраля 2025 г., протокол № 3.

СОГЛАСОВАНО:

Должность	Фамилия И. О.	Подпись	Дата
Первый проректор	Даниленко И. Н.		25.02.2025
Проректор по молодежной политике	Болотов С. В.		25.02.2025
Председатель первичной профсоюзной организации	Попова Л. А.		25.02.25
Начальник правового отдела	Шоров В. В.		25.02.2025
Начальник отдела менеджмента качества образования	Римацкая Н. В.		18.02.25

СОСТАВИЛ:

Начальник управления общественных связей и информационно-издательской деятельности	Хотмиров Г. Н.		17.02.25г.
--	----------------	--	------------

Содержание

1. Назначение и область применения	3
2. Нормативные правовые основания.....	3
3. Термины и определения	3
4. Общие положения	3
5. Правила ношения форменной и академической одежды.....	3
6. Описание форменной одежды.....	4
7. Описание академической одежды.....	5
8. Ответственность.....	6
Приложение 1. Образец комплекта форменной одежды для административно-управленческого персонала, профессорско-преподавательского состава, научных работников, учебно-вспомогательного персонала (мужской)	7
Приложение 2. Образец комплекта форменной одежды для административно-управленческого персонала, профессорско-преподавательского состава, научных работников, учебно-вспомогательного персонала (женский)	8
Приложение 3. Образцы знаков различия административно-управленческого персонала	10
Приложение 4. Образец комплекта форменной одежды для обучающихся (мужской).....	11
Приложение 5. Образец комплекта форменной одежды для обучающихся (женский).....	12
Приложение 6. Образцы знаков различия обучающихся	13
Приложение 7. Образцы мантий профессорско-преподавательского состава, включая знаки различия	14
Приложение 8. Образцы мантий для бакалавриата и специалитета, включая знаки различия	15
Приложение 9. Образцы мантий для магистратуры, включая знаки различия.....	16
Приложение 10. Образцы мантий для аспирантуры, включая знаки различия.....	17
Приложение 11. Образец конфедератки для профессорско-преподавательского состава и обучающихся.....	18
Приложение 12. Образец знака ректора Сургутского государственного университета.....	19
Лист регистрации изменений	20
Лист ознакомления	21

Список используемых сокращений

СТО – стандарт организации

1. Назначение и область применения

1.1. Стандарт организации (далее – СТО) регламентирует правила и порядок ношения форменной и академической одежды в деловой среде БУ ВО «Сургутский государственный университет» (далее – СурГУ, Университет).

1.2. СТО рекомендован к применению всеми подразделениями, должностными лицами, работниками и обучающимися Университета.

2. Нормативные правовые основания

2.1. СТО разработан на основе следующих нормативных документов:

- Федерального закона от 29.12.2012 № 273-ФЗ «Об образовании в Российской Федерации»;
- Устава БУ ВО «Сургутский государственный университет»;
- Правил внутреннего трудового распорядка Университета;
- Правил внутреннего распорядка обучающихся.

2.2. В СТО имеются ссылки на следующие документы:

- СТО-4.10.5 «Фирменный стиль».

3. Термины и определения

Академическая одежда – церемониальное облачение, традиционная одежда преподавателей и выпускников научных образовательных учреждений.

Форменная одежда – одежда, сделанная по единому образцу, форме.

Знак различия – знак на форменной одежде для обозначения персональных званий, должностей.

4. Общие положения

4.1. Основные цели ношения форменной и академической одежды:

- 1) создание единого корпоративного стиля и укрепление корпоративной культуры Университета, повышение его авторитета и узнаваемости;
- 2) создание единства среди обучающихся и работников Университета;

4.2. Форменную одежду рекомендуется носить:

- административно-управленческому персоналу;
- профессорско-преподавательскому составу;
- научным работникам;
- учебно-вспомогательному персоналу;
- обучающимся;
- иным лицам, внесшим значительный вклад в сохранение, развитие и укрепление исторического наследия, учебной и материально-технической базы Университета.

4.3. Академическую одежду рекомендуется носить:

- профессорско-преподавательскому составу;
- обучающимся.

4.4. Форменная и академическая одежда предназначены для ношения на территории СурГУ и за ее пределами.

5. Правила ношения форменной и академической одежды

5.1. Ношение форменной и академической одежды носит рекомендательный характер на мероприятиях:

- торжественных и официальных, при получении наград, участии в церемониях награждения (с размещением на форменной одежде ранее полученных наград и нагрудных знаков в соответствии с правилами их ношения);
- на официальных мероприятиях, проводимых вне стен Университета (конференциях, симпозиумах, олимпиадах и пр.);
- при приеме делегаций, гостей и иных случаях по распоряжению ректора;
- заседаниях ректората;
- заседаниях Учёного совета;
- иных праздничных и торжественных, юбилейных мероприятиях, собраниях, в том числе выездных.

5.2. По собственной инициативе обучающиеся и работники Университета могут носить форменную одежду во всех случаях, если это не наносит ущерба почетному статусу формы и ее функциональному назначению.

5.3. Предметы форменной и академической одежды, а также знаки различия должны отвечать установленным образцам и содержаться в безупречном состоянии. Ответственность за сохранность и внешний вид форменной и академической одежды лежит на собственнике.

5.4. Сроки использования форменной и академической одежды не регламентируются настоящим СТО.

5.5. Внешний вид обучающихся и работников при ношении форменной и академической одежды должен отвечать требованиям аккуратности и опрятности.

5.6. Обувь обучающихся и работников при ношении форменной и академической одежды должна быть чистая и соответствовать общему классическому стилю. Не допускается ношение обуви в спортивной стилистике.

5.7. Обучающимся и работникам не допускается ношение:

- 1) аксессуаров с символикой асоциальных неформальных молодежных объединений, а также пропагандирующих психоактивные вещества и противоправное поведение;
- 2) аксессуаров и одежды, разжигающих социальную, классовую и иную неприязнь;
- 3) загрязненных и поврежденных предметов форменной одежды.

5.8. Обучающимся и работникам не рекомендуется:

- 1) ношение пирсингов;
- 2) использование слишком яркого макияжа или окрашивание волос в неестественные цвета (красный, фиолетовый и др.).

6. Описание форменной одежды

6.1. В мужской комплект форменной одежды для административно-управленческого персонала, профессорско-преподавательского состава, научных работников, учебно-вспомогательного персонала входят: пиджак, жилет, брюки, платок (Приложение 1).

6.2. Цвет мужского комплекта форменной одежды – черный.

6.3. Платок – дополнительный предмет мужской форменной одежды, его ношение не является обязательным. Цвет платка определяется, согласно п. 8 СТО-4.10.5 «Фирменный стиль».

6.4. В женский комплект форменной одежды для административно-управленческого персонала, профессорско-преподавательского состава, научных работников, учебно-вспомогательного персонала входят: пиджак, жилет, юбка или брюки, платье, сарафан, шейный платок (Приложение 2).

6.5. Цвет женского комплекта форменной одежды – черный.

6.6. Шейный платок является дополнительным предметом женской форменной одежды и не является обязательным. Цвет платка определяется, согласно р.8 СТО-4.10.5 «Фирменный стиль».

6.7. Категории знаков различия присваиваются административно-управленческому персоналу в соответствии с должностью (ректор, проректор, директор Института).

6.8. Знаками различия для административно-управленческого персонала является петличный знак, располагающийся на углу воротника с обеих сторон в виде лавровой ветви (ректор – золото, проректор, директор Института – серебро) и эмблема СурГУ (ректор – золото, проректор, директор Института – серебро).

Образцы знаков различия административно-управленческого персонала в соответствии с должностью (ректор, проректор, директор Института) представлены в Приложении 3.

6.9. В мужской комплект форменной одежды, включая знаки различия для обучающихся, входят: пиджак, жилет, брюки (Приложение 4).

6.10. Цвет мужского комплекта форменной одежды для обучающихся – черный.

6.11. В женский комплект форменной одежды, включая знаки различия для обучающихся, входят: пиджак, жилет, юбка или брюки, шейный платок (Приложение 5).

6.12. Шейный платок является дополнительным предметом формы и не является обязательным. Цвет платка определяется, согласно р.8 СТО-4.10.5 «Фирменный стиль».

6.13. Знаком различия для обучающихся является значок, который крепится на лацкан пиджака. Знак представляет собой логотип Университета, внутри которого обозначен курс обучения. Образцы знаков различия обучающихся представлены в Приложении 6.

7. Описание академической одежды

7.1. В комплект академической одежды для профессорско-преподавательского состава входит: мантия черного цвета с капюшоном, конфедератка.

7.2. Мантия представлена стандартного фасона, со стандартными рукавами. По краям рукава размещены цветные вставки (шевроны). По капюшону и спереди мантии проходит серебряная кромка. Оттенок капюшона совпадает с цветом мантии.

7.3. Знаками различия мантий для профессорско-преподавательского состава являются цветные вставки по краям рукава (шевроны). Цвет шеврона – синий.

7.4. Категории знаков различия присваиваются профессорско-преподавательскому составу в соответствии с должностью (преподаватель, доцент, профессор).

Для профессора предусмотрены 2 шеврона на обоих рукавах, для доцента – 1 шеврон на обоих рукавах, для преподавателя шеврон отсутствует. Образцы мантий профессорско-преподавательского состава, включая знаки различия, представлены в Приложении 7.

7.5. В комплект академической одежды для обучающихся входит: мантия черного цвета, конфедератка.

7.6. Знаки различия присваиваются обучающимся в соответствии с уровнем образования: бакалавриат, специалитет, магистратура, аспирантура.

7.7. Для бакалавриата и специалитета знаком различия являются цветные вставки по краям рукавов и воротника мантии. Цвет вставок определяется принадлежностью обучающегося к Институту, согласно р. 8 СТО-4.10.5 «Фирменный стиль». Образцы мантий для бакалавриата и специалитета, включая знаки различия, представлены в Приложении 8.

7.8. Для магистратуры знаком различия является атласный шарф. Цвет шарфа определяется принадлежностью обучающегося к Институту, согласно р. 8 СТО-4.10.5 «Фирменный стиль». Образцы мантий для магистратуры, включая знаки различия, представлены в Приложении 9.

7.9. Для аспирантуры знаком различия является капюшон, а именно цветная передняя часть накидки капюшона. Цвет накидки определяется принадлежностью обучающегося к Институту, согласно р. 8 СТО-4.10.5 «Фирменный стиль». Образцы мантий для аспирантуры, включая знаки различия, представлены в Приложении 10.

7.10. Конфедератка входит в состав академической одежды профессорско-преподавательского состава и обучающихся. Конфедератка представляет собой головной убор, состоящий из квадратной горизонтальной доски, закрепленной на ермолке, и прикрепленной к ее центру кисточки серебряного цвета. Знаков различия на головном уборе не предусмотрено (Приложение 11).

7.11. Знак отличия ректора представляет собой цепь, которая состоит из стилистических изображений логотипов Институты Университета, графического изображения лозунга «Думать. Действовать. Достигать» и эмблемы Университета (Приложение 12).

8. Ответственность

8.1. Контроль за исполнением требований настоящего СТО возлагается на директоров Институты Университета, руководителей структурных подразделений.

Приложение 1

Образец комплекта форменной одежды для административно-управленческого персонала, профессорско-преподавательского состава, научных работников, учебно-вспомогательного персонала (мужской)

ВЕРХНЯЯ ЧАСТЬ ФОРМЫ

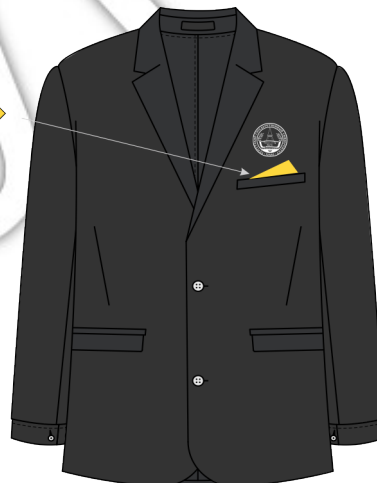


Мужской жилет

НИЖНЯЯ ЧАСТЬ ФОРМЫ



БРЮКИ ПРЯМОГО КРОЯ

Варианты платков (цвета институтов)
с нашивками

*

* Платок является дополнительным предметом формы. Не является обязательным.

Приложение 2

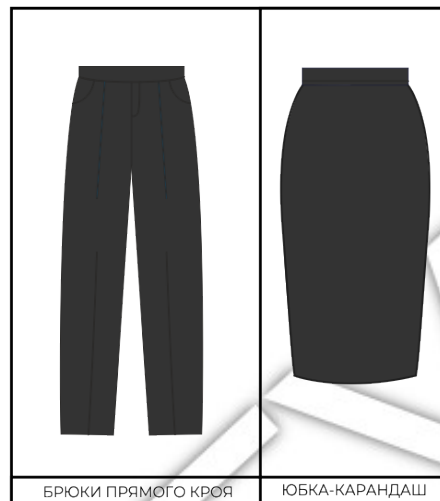
Образец комплекта форменной одежды для административно-управленческого персонала, профессорско-преподавательского состава, научных работников, учебно-вспомогательного персонала (женский)

ВЕРХНЯЯ ЧАСТЬ ФОРМЫ



Женский жилет

НИЖНЯЯ ЧАСТЬ ФОРМЫ



БРЮКИ ПРЯМОГО КРОЯ

ЮБКА-КАРАНДАШ



Визуализация



* Шейный платок является дополнительным предметом формы. Не является обязательным.



Приложение 3

**Образцы знаков различия административно-управленческого персонала
(ректор – золото, проректор, директор Института – серебро)**



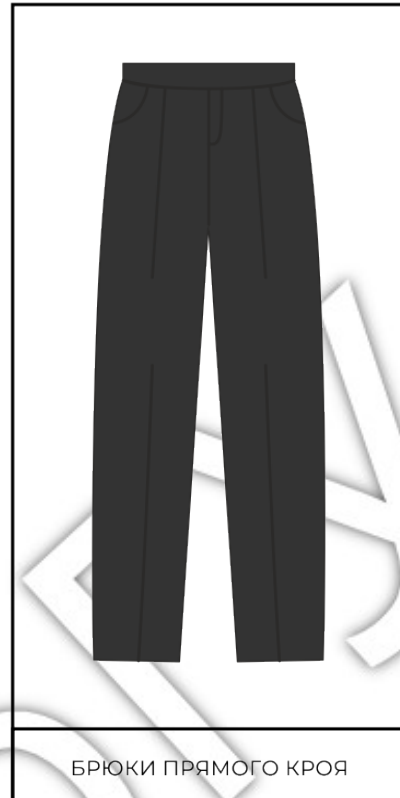
Приложение 4

Образец комплекта форменной одежды для обучающихся (мужской)

ВЕРХНЯЯ ЧАСТЬ ФОРМЫ



НИЖНЯЯ ЧАСТЬ ФОРМЫ



Мужской жилет

Приложение 5

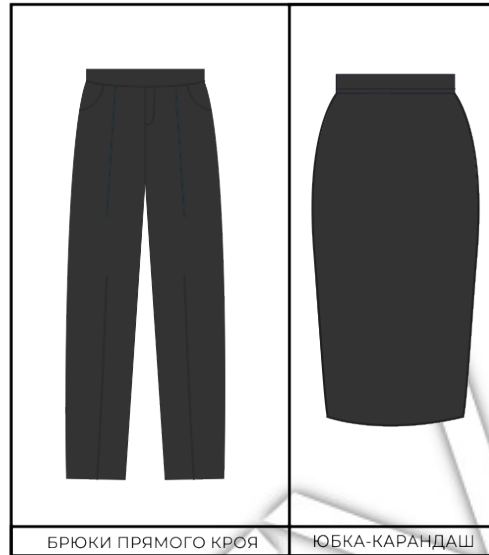
Образец комплекта форменной одежды для обучающихся (женский)

ВЕРХНЯЯ ЧАСТЬ ФОРМЫ



Женский жилет

НИЖНЯЯ ЧАСТЬ ФОРМЫ



БРЮКИ ПРЯМОГО КРОЯ

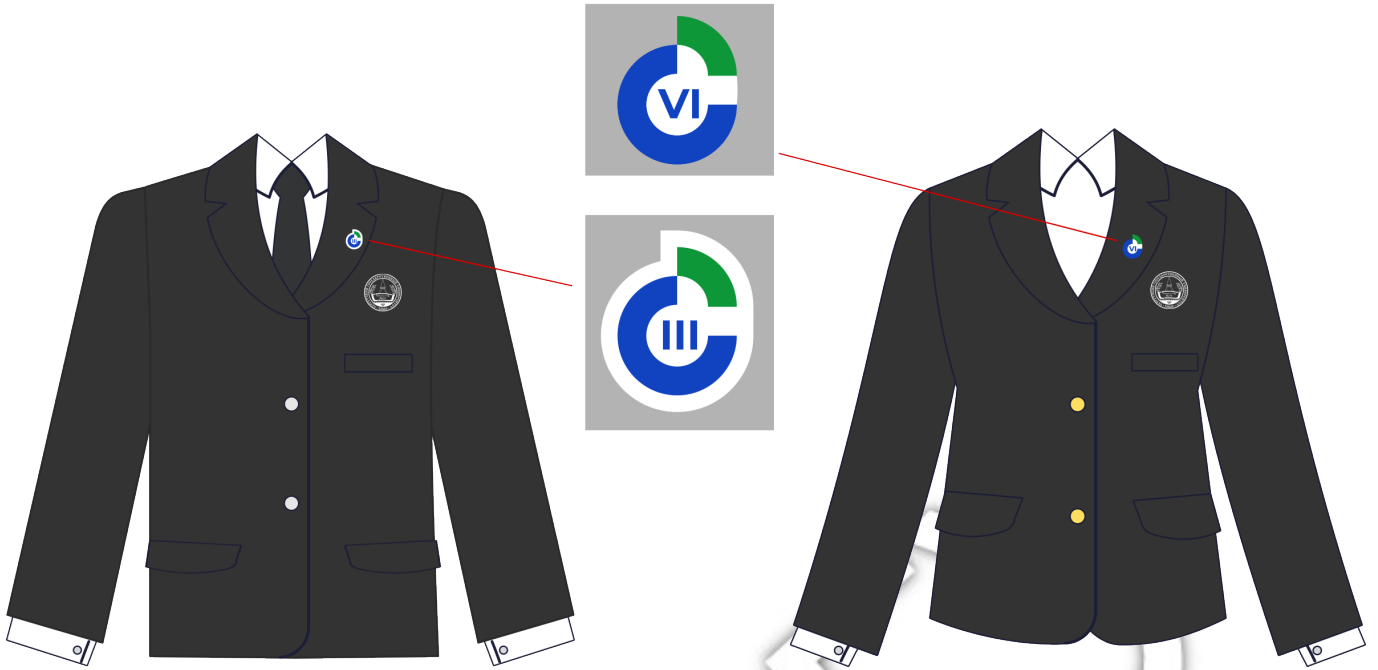
ЮБКА-КАРАНДАШ

Визуализация



* Шейный платок является дополнительным предметом формы. Не является обязательным

Образцы знаков различия обучающихся



СурГУ

Приложение 7

Образцы мантий профессорско-преподавательского состава, включая знаки различия



Приложение 8

Образцы мантий для бакалавриата и специалитета, включая знаки различия



ИГиП	Институт государства и права
синий	



ИГОС	Институт гуманитарного образования и спорта
фиолетовый	



ИЕИТН	Институт естественных и технических наук
оранжевый	



ИЭИУ	Институт экономики и управления
желтый	



ПИ	Политехнический институт
красный	



МИ	Медицинский институт
зеленый	



ИСМО	Институт среднего медицинского образования
бирюзовый	



Приложение 9

Образцы мантий для магистратуры, включая знаки различия



ИГиП	Институт государства и права
синий	



ИГОС	Институт гуманитарного образования и спорта
фиолетовый	



ИЕИТН	Институт естественных и технических наук
оранжевый	



ИЭИУ	Институт экономики и управления
желтый	



ПИ	Политехнический институт
красный	



МИ	Медицинский институт
зеленый	

Приложение 10

Образцы мантий для аспирантуры, включая знаки различия

Цвета вставок по институтам



ИГиП	Институт государства и права
синий	



ИГОиС	Институт гуманитарного образования и спорта
фиолетовый	



ИЕиТН	Институт естественных и технических наук
оранжевый	



ИЭиУ	Институт экономики и управления
жёлтый	



ПИ	Политехнический институт
красный	



МИ	Медицинский институт
зелёный	

Приложение 11

Образец конфедератки для профессорско-преподавательского состава и обучающихся



СурГУ

Приложение 12

Образец знака ректора Сургутского государственного университета



